

Rapport d'activités

partage



2025-2026

Table des matières

02	—	Mot de la présidente
03	—	Mot de la directrice générale
04	—	Conseil d'administration
05	—	Mission et valeurs
06	—	Équipe
09	—	Bénévoles
12	—	Services communautaires
17	—	Statistiques - Aide alimentaire
24	—	Guignolée et paniers de Noël
29	—	Programmes en sécurité alimentaire
33	—	Volet économie sociale
39	—	Activités et événements de financement
43	—	Ambassadeurs
44	—	Coordonnées

Mot de la présidente

Je suis très heureuse d'avoir été élue présidente du Partage, un organisme rayonnant et essentiel dans notre communauté. Je suis fière de pouvoir contribuer à sa mission qui fait une réelle différence dans la vie de milliers de personnes chaque année.

L'année 2026-2027 en sera une de grands changements, notamment à la direction de l'organisme, et de consolidation. Fidèles à nos habitudes, nous continuerons de bonifier nos services et de nous réinventer constamment afin d'aider toujours plus de personnes et de familles dans le besoin, notamment en matière de sécurité alimentaire. La demande pour ce secteur étant malheureusement constamment en hausse.

Compte tenu de mon expérience en gestion et dans le commerce de détail, je ne peux m'empêcher de souligner l'importance de La Voûte qui est devenue un incontournable dans la région. En plus de son impact écologique et économique par la vente d'articles neufs et de seconde main à prix accessible, La Voûte constitue aussi une précieuse source d'autofinancement nous permettant d'offrir des services essentiels à la communauté.

Je tiens à souligner chaleureusement la bienvenue à notre nouvelle directrice générale, madame Sandy Roy, qui, j'en suis convaincue, saura relever avec brio les défis à venir et ainsi contribuer à l'essor de l'organisme.



Il va de soi que je tiens à remercier sincèrement son prédécesseur, monsieur Frédéric Côté, pour ses 9 années passées au sein du Partage. Son dévouement et son implication ont permis non seulement de relever les défis de taille qui se sont imposés à nous au courant des années, mais aussi de développer plusieurs projets novateurs et essentiels tels que *les Petites Bedaines Pleines*. Sa vision et sa passion ont contribué à faire grandir l'organisme et à le porter jusqu'où il est aujourd'hui!

Je tiens également à remercier les membres du conseil d'administration pour leur dévouement, leur engagement et leur vision stratégique qui nous permettent de poursuivre notre développement et de répondre avec justesse aux besoins croissants de nos usagers.

En terminant, je tiens à exprimer ma reconnaissance envers nos employés, nos bénévoles, nos partenaires et nos donateurs, sans qui nous ne pourrions faire une différence aussi concrète et significative afin de bâtir ensemble une communauté forte et solidaire.

Nadia-Geneviève René
Présidente

Mot de la directrice générale



C'est avec une immense fierté que je signe aujourd'hui mon premier mot en tant que directrice générale du Complexe le Partage. Fierté d'être à la tête d'un organisme qui, jour après jour, pose des gestes concrets et significatifs pour les gens de notre communauté. Fierté de rejoindre une équipe qui croit profondément à ce qu'elle fait. Et fierté de porter, avec vous tous, une mission qui a un vrai sens.

Mon premier réflexe en prenant ce rôle a été d'écouter. D'écouter les gens qui font le Partage au quotidien. Parce que je crois profondément que les meilleures décisions naissent de la connaissance du terrain, et que la force d'un organisme comme le nôtre repose avant tout sur ses humains.

C'est dans cet esprit que mon mandat sera d'abord et avant tout un mandat de consolidation et de mobilisation. Consolider ce qui a été bâti avec soin au fil des années. Mobiliser les équipes autour d'une vision commune, claire et rassembleuse. Améliorer nos processus pour gagner en efficacité et en cohérence, afin que les belles initiatives que nous portons puissent réellement atterrir et produire l'impact qu'elles méritent. Et rester les yeux ouverts sur les nouvelles opportunités qui se présentent à nous, parce que notre milieu évolue vite.

Les chiffres parlent d'eux-mêmes : 7 332 visites à l'aide alimentaire cette année, et 11 825 boîtes à lunch servies aux enfants dans les écoles. Derrière chacun de ces chiffres, il y a une personne, une famille, un enfant qui peut aller à l'école le ventre plein et l'esprit tranquille. Des gens qui traversent une période difficile et qui ont besoin qu'on soit là, sans jugement, avec bienveillance.

Le contexte économique actuel ne laisse aucun doute : cette réalité ne s'allégera pas de sitôt. Plus que jamais, les gens auront besoin de nous. Pas nécessairement pour toujours, parfois seulement pour reprendre leur souffle et rebondir. C'est là toute la noblesse de notre rôle.

Et cette présence, nous la devons en grande partie à nos près de 150 bénévoles réguliers qui s'impliquent avec générosité, semaine après semaine. Leur engagement est le cœur battant du Partage. Qu'ils soient à l'aide alimentaire, aux jardins collectifs, dans nos friperies, à l'écocentre ou à notre centre de tri, ils sont le visage chaleureux que nos usagers rencontrent. À chacun d'entre eux, je dis merci du fond du cœur.

Ce rapport témoigne aussi de projets concrets qui font une vraie différence dans notre communauté : des initiatives en sécurité alimentaire, des programmes qui favorisent l'autonomie, des actions qui rejoignent les personnes là où elles sont. Ce sont ces projets que je souhaite voir grandir, s'ancrer, et inspirer de nouvelles idées. Je pense aussi à nos friperies La Voûte et à la gestion de l'écocentre de Saint-Constant, dont le modèle d'économie sociale est une fierté. Ils nous permettent de financer nos programmes tout en servant notre communauté autrement. Mon rôle sera de créer les conditions pour que l'innovation continue de fleurir, tout en m'assurant que chaque initiative trouve solidement son chemin jusqu'à ceux qui en ont besoin.

Cette mission, nous ne pouvons pas la porter seuls. Nos partenaires sont essentiels. Qu'ils soient gouvernementaux, du milieu des affaires ou d'autres organismes communautaires, leur engagement à nos côtés fait toute la différence. Je tends la main à chacun d'entre eux avec la ferme intention de renforcer ces liens et d'en tisser de nouveaux.

Et bien sûr, il y a notre équipe. Ce rapport est d'abord et avant tout le leur. Chacun et chacune, à son poste, contribue chaque jour à faire du Partage ce qu'il est. Je suis touchée par leur générosité, leur professionnalisme et leur cœur. Ensemble, je suis convaincue que nous allons accomplir de grandes choses.

L'avenir du Partage est entre de bonnes mains, les vôtres et les nôtres. Avec toute ma gratitude et ma détermination,

Sandy Roy
Directrice générale

Conseil d'administration

8
séances

Des personnes dévouées et visionnaires qui ont cette volonté constante d'améliorer notre communauté.

Présidente

NADIA-GENEVIÈVE RENÉ
Comptes majeurs
Sorel

Vice-président

DAVID BEAUDIN
Directeur de la maintenance
Infasco

Vice-présidente sortante

JUDITH CAILHIER
Vice-présidente exécutive et division marketing
Gravité

Administratrice

KARINE SIMOËS
Avocate

Administratrice

MAUDE DAGENAIIS-GRENIER, CPA
Directrice finances et projets spéciaux
Intact Assurance

Administratrice

JUDITH LAROSE
Entrepreneure

Administratrice

ISABÈLE RICHER
Directrice Conseillère en sécurité financière
Industrielle Alliance

Directrice générale

SANDY ROY

MISSION

Assurer la sécurité alimentaire et favoriser l'autonomie alimentaire de la population du territoire de Kateri, par le biais d'une offre de services diversifiée.

VALEURS

Respect - Entraide - Responsabilisation - Confiance





Notre équipe

L'équipe

au 31 mars 2026



53
employés

Équipe administrative

Directrice générale | **Sandy Roy**

Coordonnateur des services communautaires | **Josselin Calle**

Coordonnatrice volet économie sociale | **Danielle Fortin**

Responsable des ressources humaines | **Elaine Faucher**

Agente administrative | **Christiane St-Pierre**

Équipe des services communautaires

Intervenante sociale et responsable des bénévoles | **Chantal Gougeon**

Intervenante sociale | **Alessandra Alvarenga**

Intervenante sociale | **Sophie Robillard**

Camionneur | **Patrick Auger**

Équipe du volet économie sociale

Friperie La Voûte La Prairie

Gérante | **Bianca Germain-Gagnon**

Conseiller(ères) en vente | **Priscilla Labbé, Sonia Tamayo**

Manutentionnaire | **Michel Alexandre**

Étudiant(es) | **Emmanuella Donnou, Anne-Sophie Racette, Zachary Rioux, Melissa Yessard**

Friperie La Voûte Saint-Constant

Gérante | **Fanny Malenfant**

Conseiller(ères) en vente | **Cindy Bourdeau, Asia Gevorkian**

Manutentionnaire | **Sébastien Biron**

Étudiant(es) | **Mégane Bellemare, Ulysse Canuel, Ritisha Dursun, Gabrielle Otis, Charlotte St-Germain**

Friperie La Voûte DIX30

Gérante par intérim | **Yuliya Sher**

Conseiller(ères) en vente | **Nathalie Faille, Lucie Myrand, Bénédicte Ndiati, Julie Vallières**

Étudiant(es) | **Yasmine Brakchi, Noémie Dupuis, Daniella Garcia, Stéphanie Gilbert, Théodora Kachulkova, Esther Laguerre, Peguy Lekane, Zak Ranger, Kacy Séguin**

Centre de tri

Gérante | **Saloua Hlibbate**

Trieuses | **Jackie Lebacq, Guadalupe Arias Rangel, Masouda Karimi**

Évaluatrice | **Yuliya Sher**

Manutentionnaire - Testeur | **Stéphane Cox**

Camionneur | **Igor Sher**

Écocentre

Gestionnaire | **Ulrich Desson**

Préposés à l'écocentre | **Mykael Côté, René Dupont, Gilles Francoeur, Alexandra Quesnel**

Étudiant(es) | **Sydney Doyle**



Nos bénévoles

1691

bénévoles

147

bénévoles réguliers

85

bénévoles aide alimentaire

7

bénévoles
jardins collectifs

120

bénévoles d'entreprises
et organisations

30

bénévoles friperies, centre
de tri, écocentre

7

bénévoles conseil
d'administration

1295

bénévoles guignolée



Le Partage reçoit la médaille de l'Assemblée nationale



Partage
3 j · 🌐

C'est avec beaucoup d'émotion et de fierté que notre organisme a reçu la médaille de l'Assemblée nationale des mains de [Christian Dubé, député de La Prairie à l'Assemblée nationale](#). Un merci sincère à lui et à toute son équipe pour cette belle reconnaissance et pour l'organisation d'une soirée aussi inspirante.

Cette médaille, nous la partageons avec notre formidable équipe, nos bénévoles, nos donateurs et nos partenaires, ainsi qu'avec notre prédécesseur Frédéric Côté, qui a bâti des fondations solides grâce à son engagement et sa vision. Merci Frédéric, c'est médaille est aussi la tienne.

Un clin d'œil chaleureux à tous les organismes présents — ensemble, nous formons une communauté encore plus forte.

Merci du fond du cœur. 🧡



Christian Dubé, député de La Prairie à l'Assemblée nationale

Le 10 avril à 16 h 00 · 🌐

Retour sur une belle Soirée hommage aux bénévoles

Le 2 avril dernier, nous avons eu le privilège de rendre hommage à des personnes exceptionnelles lors de notre Soirée hommage aux bénévoles dans ma circonscription. ([Ville de Candiac](#), [Ville de Delson](#), [Ville de La Prairie](#), [Ville de Saint-Philippe](#))

Cette édition toute spéciale a permis de souligner l'engagement de bénévoles des années 2024 et 2025 des femmes et des hommes qui, par leur générosité, leur dévouement et leur passion, contribuent chaque jour au mieux-être de notre communauté.

J'ai tenu à souligner également l'engagement et le travail exceptionnel de l'organisme [Partage](#) en leur remettant la médaille de l'Assemblée nationale.

Ce fut une soirée empreinte d'émotion, de reconnaissance et de fierté, où nous avons pu célébrer ensemble ces parcours inspirants.

Merci à toutes les personnes présentes, aux organismes, ainsi qu'à celles et ceux qui s'impliquent, souvent dans l'ombre, mais avec un impact immense.

Encore une fois, merci pour votre engagement précieux notre communauté est plus forte grâce à vous !

Merci

partage



ASSEMBLÉE
NATIONALE
DU QUÉBEC



**Services
communautaires**

Services communautaires

Notre mission première

LA SÉCURITÉ ALIMENTAIRE

Chaque année, nous travaillons en étroite collaboration avec nos partenaires locaux afin de développer et de concrétiser de nouveaux projets en sécurité alimentaire. Cette approche collaborative et concertée nous permet de mieux répondre aux besoins des communautés vulnérables, tout en tenant compte des réalités du terrain, des défis qui s'imposent et des ressources disponibles.

Qu'il s'agisse de programmes de repas en milieu scolaire, de distributions alimentaires ponctuelles, de dépannages d'urgence ou de projets d'éducation nutritionnelle, notre objectif commun est de favoriser un accès équitable, durable et digne à une alimentation saine pour tous.

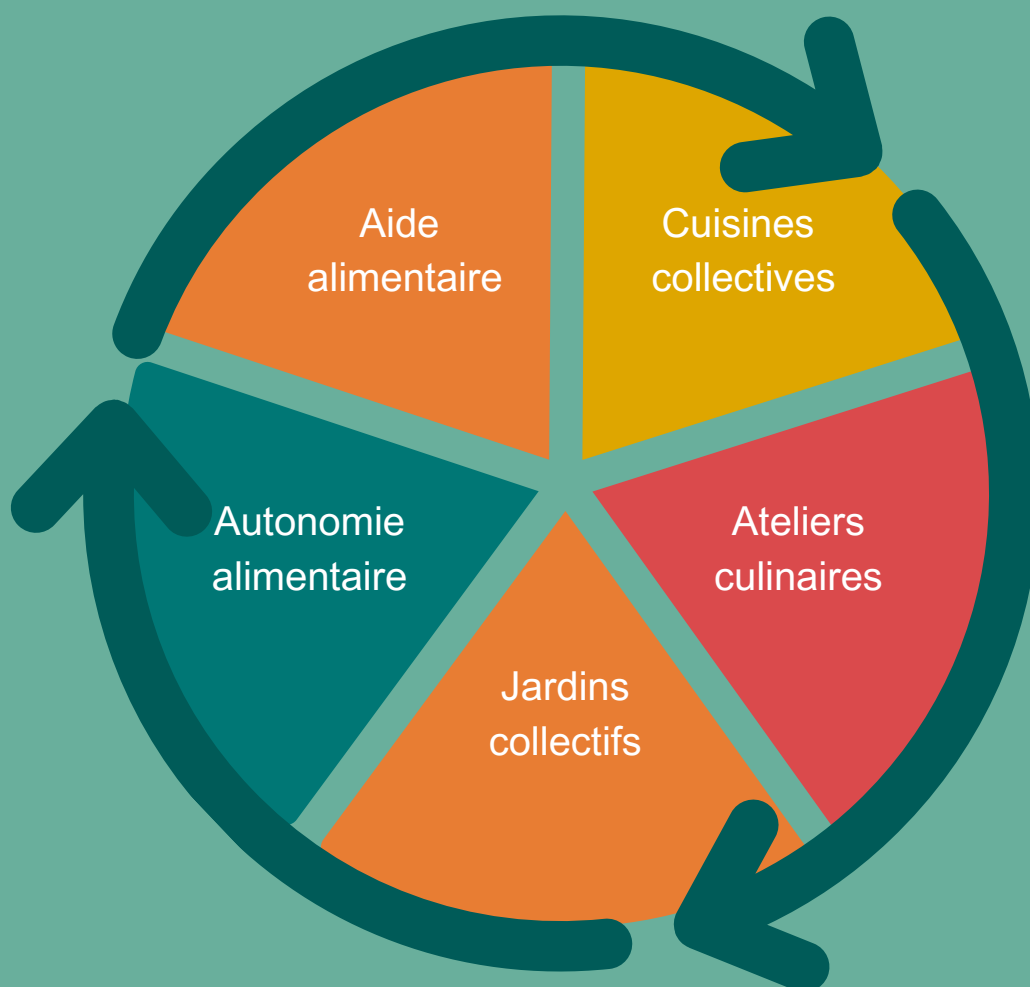
C'est dans cette optique de collaboration que s'inscrivent chacune de nos actions. Travailler ensemble, c'est unir des expertises complémentaires, accroître l'impact de nos actions et construire des solutions durables et au coeur du bien-être de la communauté.



Politique en matière de sécurité alimentaire

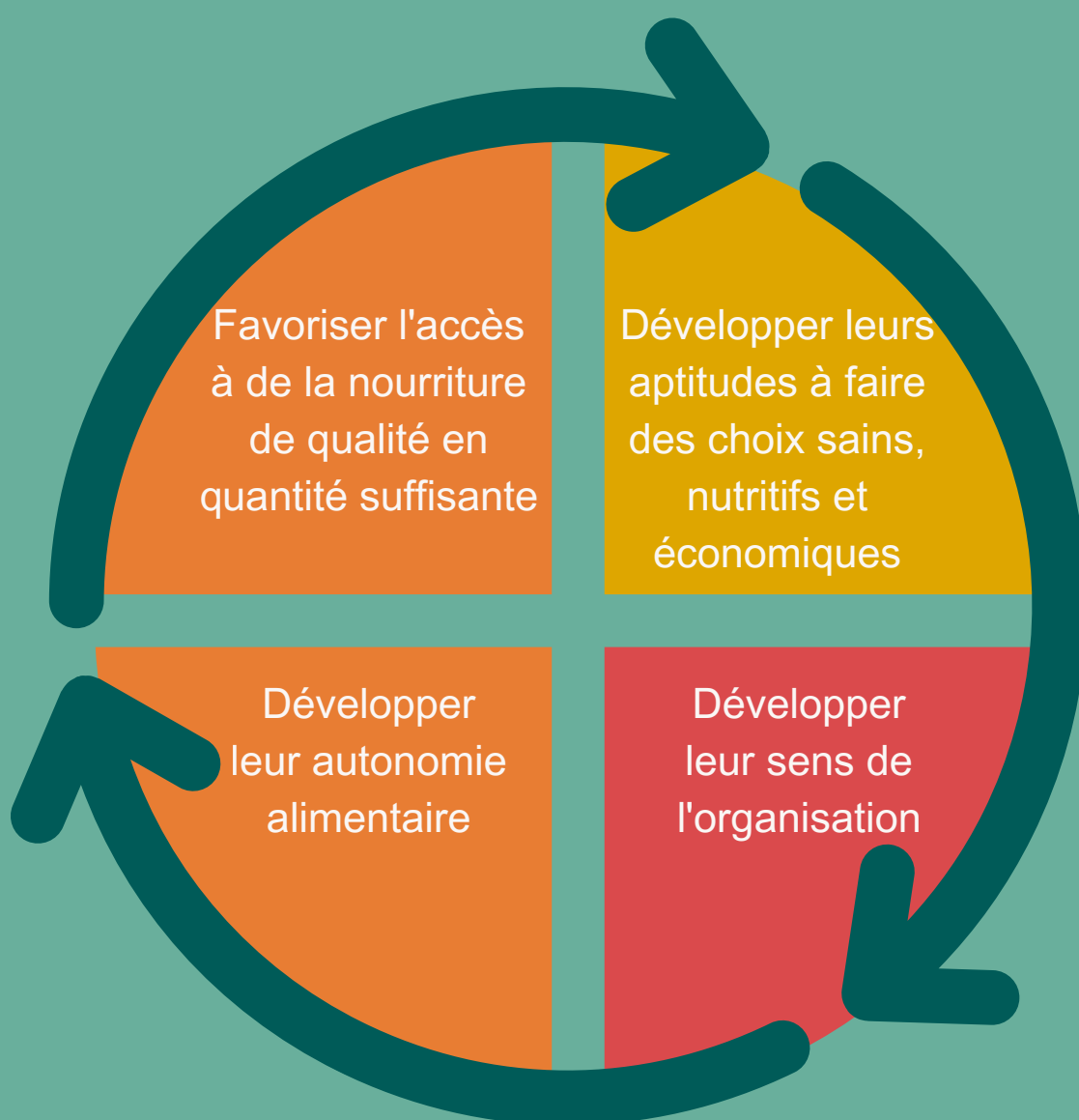
Notre objectif est de favoriser le développement de l'autonomie des individus par la participation plutôt que par la distribution directe d'une aide alimentaire, tout en tenant compte de leur cheminement dans le continuum des services et de leurs besoins spécifiques.

CONTINUUM DE SERVICES



Politique en matière de sécurité alimentaire

Notre équipe d'intervenant(e)s veille à accueillir les personnes nécessitant de l'aide alimentaire dans le respect et la dignité.



Service d'aide alimentaire



ANALYSE FINANCIÈRE ET ACCOMPAGNEMENT PERSONNALISÉ

Avant d'avoir accès au service d'aide alimentaire, une évaluation financière est requise. Cette étape est essentielle afin de nous assurer que l'aide alimentaire est offerte aux personnes et aux familles qui en ont réellement besoin, en fonction de leur situation économique actuelle.

Au-delà de la simple vérification, cette rencontre est aussi l'occasion d'établir un premier lien avec l'utilisateur. Elle permet à l'intervenant(e) d'engager le dialogue afin de mieux comprendre l'ensemble des défis que la personne ou la famille peut rencontrer et de créer un lien de confiance. Elle contribue à identifier d'autres besoins, en lien avec le budget, le logement, l'emploi ou la santé mentale, et nous permet ainsi d'offrir un soutien personnalisé et adapté ou de faire des références vers les ressources partenaires appropriées.

FONCTIONNEMENT

Notre service d'aide alimentaire repose sur le respect et l'ouverture. Il est axé sur la responsabilisation des usagers par le développement de leur autonomie alimentaire et sur la réduction du gaspillage alimentaire.

Chaque personne ou famille accueillie est accompagnée par un(e) intervenant(e) qui détermine, selon la composition du ménage, la quantité de nourriture à laquelle elle a droit ainsi que la fréquence. Une fois cette quantité établie, les usagers sont invités à faire leur propre sélection parmi les denrées disponibles. Ce fonctionnement permet non seulement de tenir compte des préférences alimentaires et des allergies de chacun, mais aussi de s'assurer que les aliments choisis seront réellement consommés.

Ce modèle favorise la dignité et la responsabilisation des usagers et contribue à limiter le gaspillage alimentaire, tout en assurant une distribution équitable et efficace des ressources.

Statistiques Aide alimentaire

Période du 1er avril 2025 au 31 mars 2026

partage

7332

visites

303

nouvelles inscriptions

896 familles différentes

2453 personnes touchées

877 enfants

268 personnes âgées 60 ans +

268 familles provenant de l'immigration

983 personnes touchées provenant de l'immigration

86 nouvelles inscriptions de familles immigrantes

27% travailleurs

11% propriétaires

77% locataires

51% ayant un diplôme post secondaire

Statistiques

Aide alimentaire

Période du 1er avril 2025 au 31 mars 2026

La Prairie

2674

visites

318 familles différentes

864 personnes touchées

322 enfants

102

nouvelles inscriptions

93 personnes âgées 60 ans +

107 familles provenant de l'immigration

421 personnes touchées provenant de l'immigration

37 nouvelles inscriptions de familles immigrantes

27% travailleurs

5% propriétaires

81% locataires

49% ayant un diplôme post secondaire

Statistiques Aide alimentaire

Période du 1er avril 2025 au 31 mars 2026

St-Constant

2961

visites

107

nouvelles inscriptions

329 familles différentes

924 personnes touchées

312 enfants

89 personnes âgées 60 ans +

97 familles provenant de l'immigration

303 personnes touchées provenant de l'immigration

23 nouvelles inscriptions de familles immigrantes

27% travailleurs

13% propriétaires

72% locataires

48% ayant un diplôme post secondaire

Statistiques

Aide alimentaire

Période du 1er avril 2025 au 31 mars 2026

Ste-Catherine

1239

visites

49

nouvelles inscriptions

154 familles différentes

399 personnes touchées

140 enfants

51 personnes âgées 60 ans +

39 familles provenant de l'immigration

136 personnes touchées provenant de l'immigration

14 nouvelles inscriptions de familles immigrantes

20% travailleurs

14% propriétaires

73% locataires

47% ayant un diplôme post secondaire

Statistiques Aide alimentaire

Période du 1er avril 2025 au 31 mars 2026

Delson

458

visites

95 familles différentes

266 personnes touchées

45

nouvelles inscriptions

103 enfants

35 personnes âgées 60 ans +

25 familles provenant de l'immigration

123 personnes touchées provenant de l'immigration

12 nouvelles inscriptions de familles immigrantes

30% travailleurs

18% propriétaires

75% locataires

50% ayant un diplôme post secondaire

Cuisines collectives et ateliers culinaires

Cuisines collectives

Une fois par mois, un petit groupe de personnes s'entraident dans notre cuisine collective afin de préparer des plats économiques, sains et savoureux que chacun rapporte à la maison.

Ateliers culinaires

Les ateliers culinaires sont animés par un(e) intervenant(e) sous la forme d'échanges conviviaux et abordent des sujets reliés aux bonnes pratiques de consommation alimentaire. On y apprend notamment à lire les étiquettes, faire des choix sains et nutritifs, cuisiner des repas simples et économiques qui plairont à toute la famille, etc.



Les cuisines collectives et ateliers culinaires ont pris une petite pause en 2025-2026 mais seront de retour dès l'automne 2026!



Jardin collectif

16 jeunes du
Carrefour Jeunesse-
emploi Roussillon



Avec l'aide précieuse des jeunes du Carrefour Jeunesse-emploi Roussillon et de bénévoles, nous cultivons un jardin collectif.

Les participants apprennent à jardiner grâce à divers ateliers et ils rapportent leurs récoltes.

Les surplus sont utilisés pour la transformation alimentaire et notre service d'aide alimentaire.

En accord avec nos valeurs de responsabilisation et d'autonomie alimentaire, nous souhaiterions développer plusieurs autres jardins collectifs sur le territoire avec des partenaires du milieu.

7
bénévoles



Guignolées et paniers de Noël



Guignolées et paniers de Noël



MERCI



À tous les précieux bénévoles qui ont aidé sur les routes, pour le tri des denrées et à la remise des paniers de Noël !

À la Friperie des Écluses pour sa précieuse collaboration !

Aux villes de Delson, La Prairie, Saint-Constant et Sainte-Catherine pour leur soutien indéfectible !

Statistiques

Guignolée et paniers de Noël

partage

92 211

denrées reçues

187 795 \$

amassés

402

paniers de Noël
distribués

Statistiques par ville

La Prairie

24 786

denrées reçues

150

paniers de Noël

79 630 \$

amassés le jour de la Guignolée

St-Constant

42 207

denrées reçues

136

paniers de Noël

49 849 \$

amassés le jour de la Guignolée

Ste-Catherine

17 236

denrées reçues

75

paniers de Noël

26 233 \$

amassés le jour de la Guignolée

Delson

7 982

denrées reçues

41

paniers de Noël

32 083 \$

amassés le jour de la Guignolée

GUIGNOLÉE

des médias de Kateri

— propulsée par **Le Reflet** —

17 217 \$
amassés



À nouveau cette année, la Guignolée des Médias s’est tenue à travers les différentes villes du territoire. Des équipes de bénévoles dévoués étaient présentes pour amasser des fonds très tôt le matin sur le coin des rues les plus achalandées.

Cette réalisation a vu le jour grâce à l’implication des villes de Candiac, Delson, La Prairie, Saint-Constant, Saint-Mathieu, Saint-Philippe et Sainte-Catherine, du Journal le Reflet, de la Table de la sécurité alimentaire Kateri ainsi que de la Régie incendie de l’Alliance des Grandes-Seigneuries.



Programmes en sécurité alimentaire

Objectifs visés :

- ✓ Offrir une aide directe aux adultes et aux enfants vivant de l'insécurité alimentaire
- ✓ Donner accès à des repas sains et nutritifs
- ✓ Offrir des aliments de qualité et en quantité suffisante.



Les petites bedaines pleines

11 825
repas remis

Le programme *Les Petites Bedaines Pleines* offre un repas sain et complet aux enfants vivant en situation d'insécurité alimentaire dans huit écoles primaires de la région et ce, chaque jour scolaire. Ce programme vise à garantir qu'aucun enfant ne passe sa journée sans manger un repas nutritif essentiel à son apprentissage et à son développement.

Ce programme est réalisé en collaboration étroite avec le Centre de services scolaire des Grandes-Seigneuries, un partenariat indispensable qui facilite une coordination efficace et une grande réactivité afin de répondre aux besoins des enfants. Les éducatrices des écoles identifient les enfants bénéficiaires et, avec le consentement des parents, les inscrivent au programme. Elles sont également en mesure d'informer les familles des autres services offerts par notre organisme, garantissant ainsi un accompagnement global et personnalisé.

L'identité des enfants est strictement protégée et leur anonymat est préservé à chaque étape, assurant une approche respectueuse et digne pour toutes les familles concernées.

Avec la participation financière de :

Québec

Centre de services
scolaire des
Grandes-Seigneuries
Québec

Ce projet est réalisé en partenariat avec l'Alliance pour la solidarité de la Montérégie et le ministère du Travail, de l'Emploi et de la Solidarité sociale.



Guignolée à l'année



Lorsque les citoyens font leur épicerie dans les marchés participants, nous leur suggérons d'acheter un item de leur choix et de le déposer dans une boîte identifiée à la sortie du magasin.

Ce simple geste contribue à garnir notre banque alimentaire durant toute l'année et nous permet donc d'aider davantage de personnes et de familles défavorisées.

Nous éprouvons chaque année un manque de denrées qui débute parfois dès le mois d'avril. La Guignolée à l'année, c'est donc une excellente façon de nous aider!



Épiceries participantes:

- IGA Extra Marché Galvin de Delson
- IGA Marchés Lambert de La Prairie
- Métro Plus Saint-Constant
- Métro Cardinal de Sainte-Catherine.

Services d'intégration, d'entraide et de soutien des personnes issues des communautés ethnoculturelles

268

familles différentes

983

personnes touchées

Suite à l'entente interministérielle entre le MSSS et le MIFI, le Partage a obtenu un financement afin d'offrir un service d'intégration, d'entraide et de soutien aux familles et aux femmes issues des communautés ethnoculturelles. Le service d'aide alimentaire constitue le principal levier par lequel l'accompagnement a été offert, l'objectif étant de soutenir et d'amener les familles vers l'autonomie alimentaire afin qu'elles puissent reprendre du pouvoir sur leur vie.

La clientèle cible était les familles dont la langue maternelle n'est ni le français, ni l'anglais, vivant de l'insécurité alimentaire et habitant dans les villes de Delson, La Prairie, Saint-Constant et Sainte-Catherine.

LE BONHOMME À LUNETTES

La mission du bonhomme à lunettes est d'offrir des lunettes de qualité à des prix abordables, peu importe le budget.

Le bonhomme à lunettes s'engage à remettre 10\$ pour chaque paire de lunettes vendue au Partage.

Il est présent tous les mardis. Les gens peuvent se présenter sans rendez-vous et doivent apporter leur prescription.



Volet économie sociale

- Développement durable
- Réinsertion sociale
- Économie circulaire
- Redistribution à la communauté

Autofinancement grâce
aux friperies et à
l'écocentre

79%

la vouôte

À propos

La Voûte est un concept unique en son genre. Nos boutiques sont remplies d'articles neufs, recyclés et de seconde main d'une très bonne qualité. Des trouvailles uniques, parfois surprenantes, vous attendent à chaque visite! Des vêtements stylés et tendances, des grandes marques, des objets « vintage » ... vous trouverez de tout à la Voûte!

Mission

Tous les surplus des ventes servent à financer nos services en sécurité alimentaire offerts aux familles défavorisées de la région.

Articles de seconde main

Tous les articles de seconde main que nous vendons proviennent de dons de la population. Nous choisissons avec soin tout ce qui se trouve en magasin afin de faire vivre une expérience de magasinage agréable et incomparable à nos clients.

Articles neufs

Nous avons toujours une belle sélection d'articles neufs qui proviennent souvent de fins de ligne de magasins ou de dons de la population et d'entreprises. De beaux trésors à petits prix!

2010
membres



la vouïte DIX30

Nouvel
emplacement
avril 2026!!!



Nouvelle adresse:
9850 boulevard Leduc, suite 20



Où donner vos vêtements?

SAINT-CONSTANT

La Voûte / Partage, 125, rue Saint-Pierre

CHSLD Jean-Louis-Lapierre, 199, rue Saint-Pierre

LA PRAIRIE

La Voûte / Partage 547, rue Saint-Henri

Caisse Desjardins La Prairie, 1600, chemin de St-Jean

BROSSARD

La Voûte DIX30 9850, boulevard Leduc, suite 20

À l'intérieur seulement



Écocentre

Le Partage est gestionnaire de l'écocentre de la ville de Saint-Constant.

La gestion de l'écocentre permet d'investir les profits dans nos services et de détourner un maximum de matières du site d'enfouissement.

24 217 visites

+ 3,69%

*Période du 1er janvier au 31 décembre 2025

200 440 kg
métal recyclé

+ 10,43%

55 149 kg
"serpuariens"
récupérés

- 5,01%



83%

des matières reçues n'ont
pas été envoyées à
l'enfouissement

Parcours d'intégration socioprofessionnelle

Nous accueillons des personnes présentant des difficultés d'adaptation, tant au niveau intellectuel, social que physique, et nous les accompagnons en leur offrant un suivi personnalisé.

Nous avons aussi un partenariat avec le CISSSMO – Direction des programmes déficiences – Programme d'intégration au travail. Grâce à ce programme, nous avons la chance d'accueillir, à notre centre de tri, un groupe de personnes ayant une déficience légère, accompagné d'une intervenante. Le groupe effectue plusieurs tâches afin de nous aider au tri des dons que nous recevons.

Centre intégré
de santé
et de services sociaux
de la Montérégie-Ouest
Québec



SDEM SEMO
MONTÉRÉGIE

Projet Coup de main de l'APHRSO

Plus d'une quinzaine de bénévoles se sont impliqués cette année encore dans le cadre du Projet Coup de main de l'APHRSO. L'objectif de ce projet d'implication sociale est de permettre à des adultes présentant des limitations fonctionnelles de contribuer au mieux-être de la collectivité en aidant à la vérification de jeux, de DVD, de casse-têtes, etc.

970
heures de
bénévolat

APHRSO





**Activités et
événements de
financement**

Assemblée générale annuelle

L'assemblée générale annuelle s'est tenue le 17 juin 2025 au M Resto Bar à Sainte-Catherine et a rassemblé près de 40 personnes. Lors de cette assemblée, les membres du conseil d'administration ont élu une nouvelle présidente, madame Nadia-Geneviève René, qui succédera au président sortant.

Nous tenons sincèrement à remercier monsieur Hugo Bélanger pour son implication des 13 dernières années, dont 10 à la présidence. Sa vision, son implication et son dévouement ont favorisé le développement du Partage et ont grandement contribué au bien-être de notre communauté!

Soirée bénéfice country

Une généreuse citoyenne, madame Daphnée Paquin-Auger, a organisé une soirée country le 31 janvier dernier au Centre municipal de Saint-Constant au profit du Partage et de la Friperie de l'Écluse. Plus de 200 personnes se sont réunies lors de cette soirée festive qui a permis d'amasser 5 921 \$ qui a été remis à part égale aux deux organismes.



Merci infiniment!



Événement 360



au profit des Petites Bedaines Pleines

148 000 \$
amassés

La 9e édition de notre événement de financement annuel s'est tenue le 25 septembre 2025. Les 324 invités présents ont eu la chance de déguster un délicieux souper préparé par le M Resto bar dans une ambiance western chic.



Adoptez-nous

Désencombrez-vous de vos surplus d'inventaire ou de vos invendus contre un reçu d'impôt

Prévoyez une collecte de denrées ou de vêtements au sein de votre entreprise

Organisez une levée de fonds

Planifiez une journée de bénévolat avec vos employés

Créez un groupe pour passer la Guignolée

Participez à nos événements de financement en achetant des billets ou en devenant partenaire

Parrainez un enfant de notre service "Les petites bedaines pleines"

Offrez un don monétaire annuel



[lepartage.org/je donne](https://lepartage.org/je-donne)



Ambassadeurs 2025-2026

partage



CLUB OPTIMISTE LA PRAIRIE



Coordonnées

La Prairie

Siège social, friperie la Voûte et aide alimentaire
547, rue Saint-Henri, La Prairie, QC, J5R 2S9
Téléphone : 450-444-0803
administration@lepartage.org

Saint-Constant

Friperie la Voûte et aide alimentaire
125, rue Saint-Pierre, Saint-Constant, QC, J5A 0W5
Téléphone : 450-633-1688

Sainte-Catherine

Aide alimentaire
1080, rue Union, Sainte-Catherine, QC, J5C 1B3
Téléphone : 450-444-0803, poste 22

Écocentre

25, Montée Lasaline, Saint-Constant, QC, J5A 2A8
Téléphone : (450) 638-2010 ext. 7500

DIX30

Friperie la Voûte
9850, boulevard Leduc, suite 20, Brossard, QC, J4Y 0B3
Téléphone: 450-486-6968





lepartage.org